



Las políticas públicas y los usos sociales del tiempo

Elena Sintes Pascual

XXII Encuentros de mujeres andaluzas. Sevilla. 7/05/10



El tiempo social

Los ritmos de vida varía según la características y circunstancias vitales de las personas: estatus social, actividad, ciclo de vida y género.

El trabajo remunerado es el eje central de la organización de la vida cotidiana.



El tiempo social



Tiempo de trabajo remunerado
Tiempo de trabajo familiar y doméstico
Tiempo personal y de ocio

Tiempo de las personas

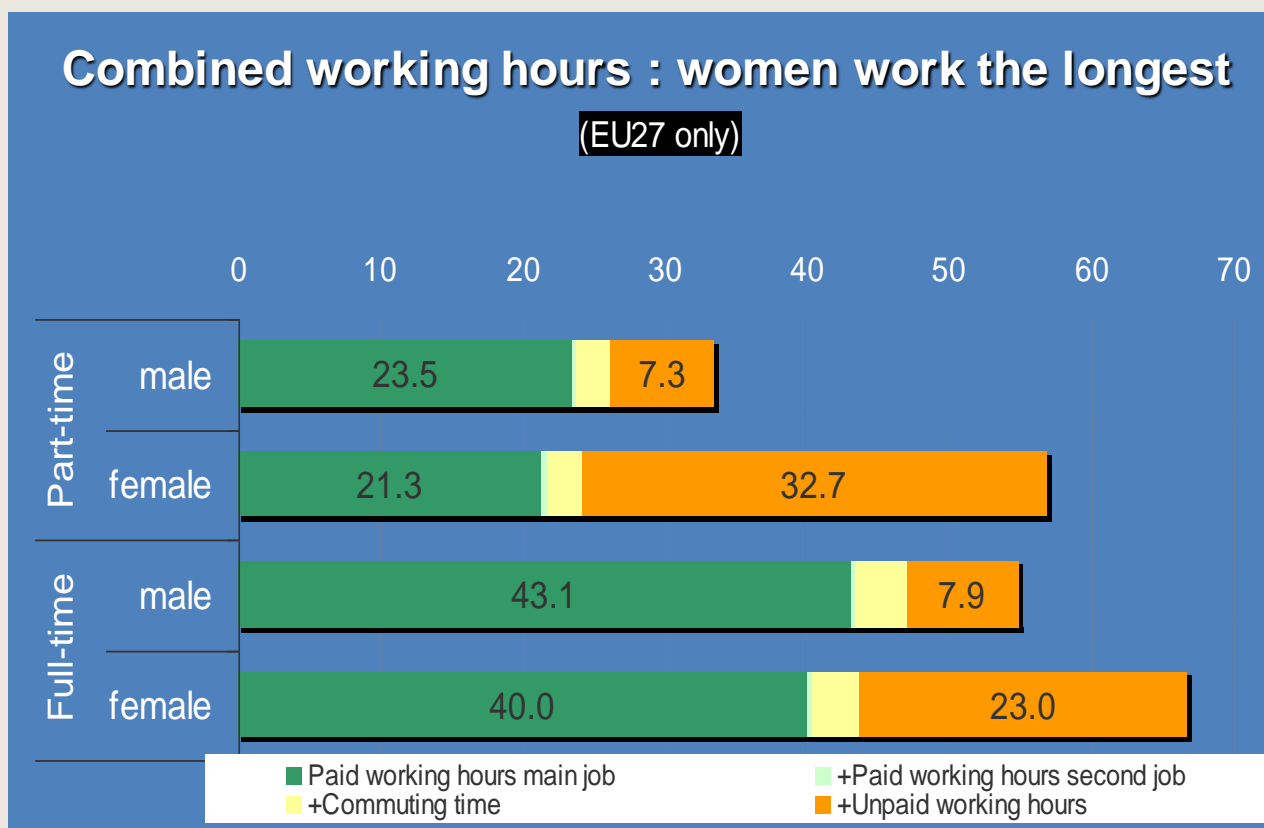
Uso de la ciudad-territorio
Espacio de vida

Tiempo del territorio

Usos sociales del tiempo

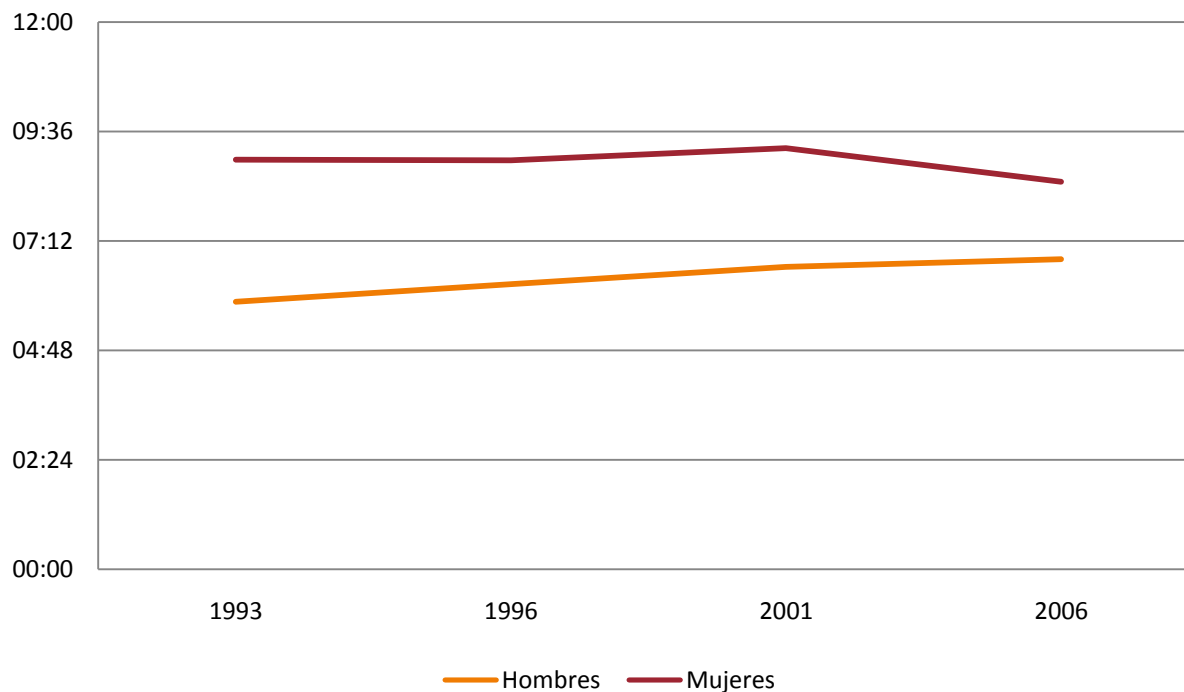


Distribución del tiempo no equitativa: la carga total de trabajo de las mujeres es siempre superior a la de los hombres.





Carga total de trabajo diaria



Fuente: Encuesta usos del tiempo, Instituto de la Mujer

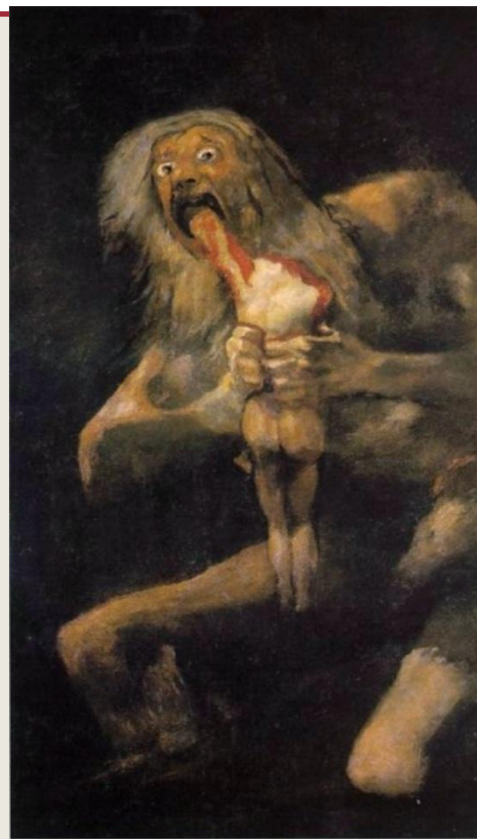


Las personas que trabajan más horas retribuidas manifiestan tener más problemas para compatibilizar vida y trabajo.

Más de un cuarto de las personas laboralmente ocupadas de la UE piensa que pasa demasiado tiempo en el trabajo.

Segunda Encuesta Europea sobre Calidad de Vida

Cada vez hay más personas que tienen la sensación de disponer de poco tiempo libre. Las de 25 a 44 años son las más insatisfechas con su tiempo.





El tiempo cambia

Cambio en los roles de género

Transformaciones demográficas y familiares

Transición de las sociedades industriales en economías de servicios

Impacto de los avances tecnológicos

Individualización y diversificación de los modos de vida

Mutación de los horarios y ritmos de trabajo

Urbanización de las formas de vida y relaciones en el territorio cada vez más complejas

Valor creciente de los tiempos cuantitativos y cualitativos



Urbanización y tiempo continuo





Nueva gestión del tiempo

Repensar la
sociedad

Requiere un
conocimiento
profundo de
la realidad
social

Tiempo como
eje de
gestión
pública



Incorporación de la perspectiva del tiempo en las políticas públicas

Origen en Italia

Laura Balbo, *Time to Care (1987), Politiche del tempo e diritti quotidiani*

Proyecto de ley «Las mujeres cambian el tiempo»

- ciclo de vida
- horario de la jornada laboral
- tiempo de la ciudad



Las políticas del tiempo, hoy

Tiempo de las personas

El tiempo de las ciudades



Usos del tiempo vs conciliación

Balance de las políticas de conciliación

La perspectiva de los usos del tiempo

- dirigidas indistintamente a mujeres y hombres, con el objetivo de fomentar la corresponsabilidad en todos los ámbitos sociales.
- las actuaciones superan el ámbito estricto de la conciliación entre la vida familiar y laboral y tienen en cuenta el conjunto de actividades diarias.



Usos del tiempo en las empresas

Nuevas formas de organización del tiempo de trabajo que facilitan la armonización de la vida laboral, familiar y personal de las personas trabajadoras en equilibrio con los intereses organizativos y productivos de las empresas

Medidas de flexibilización del tiempo de trabajo

Medidas de organización del tiempo de trabajo

Objetivación de la gestión

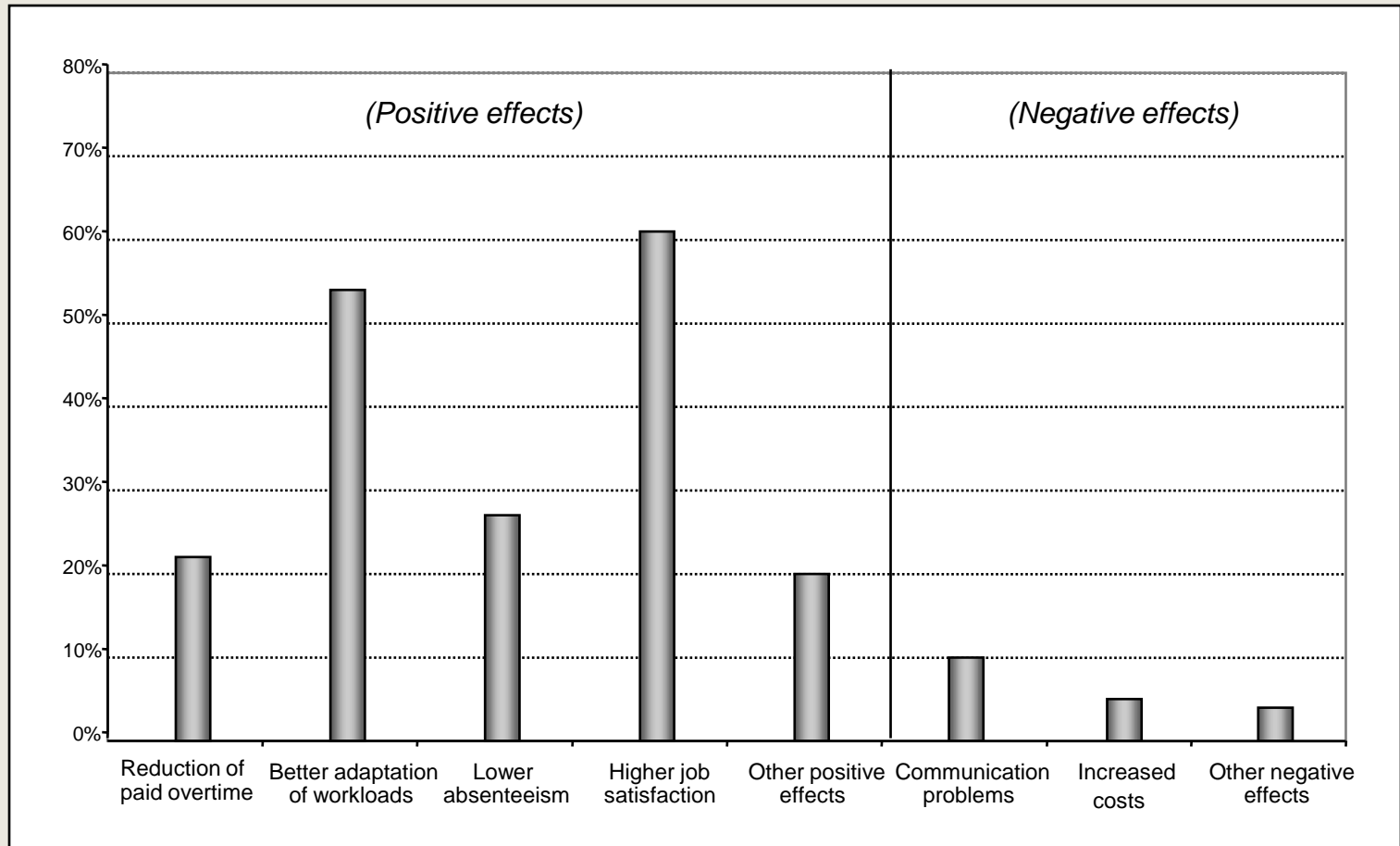
Utilización de las TIC al servicio de las personas

Acceso a servicios y movilidad



Usos del tiempo en las empresas

The effects of flexitime



Data from EF Establishment Survey (2005)



Políticas locales del tiempo

Malestar, disfunciones, desigualdades...

Son el reflejo de una sociedad más diversa y compleja

Objetivo:

mejorar la vida cotidiana, reorganizar los equipamientos y servicios urbanos para que se adapten a las nuevas necesidades de las personas



Políticas locales del tiempo

Adaptar los horarios y usos de los servicios, equipamientos y actividades a los nuevos ritmos de vida de la ciudadanía

Mejorar la accesibilidad del espacio público y facilitar la movilidad y la conectividad

Incidir en la innovación tecnológica y facilitar el acceso a la información

Promover la concertación entre los actores implicados en experiencias piloto, generando valores y conocimiento compartido

Promover las nuevas organizaciones del tiempo de trabajo, favoreciendo la armonización de la vida laboral, familiar y personal

Conseguir un mayor equilibrio entre desarrollo económico y cohesión social, promoviendo que el tiempo sea un nuevo derecho de ciudadanía



Políticas locales del tiempo

¿Cómo adaptar los horarios, los usos y el acceso de los SERVICIOS y EQUIPAMIENTOS a las necesidades ya los nuevos ritmos de vida de la ciudadanía?

Proximidad:

- Equipamientos y servicios a 10 minutos de casa

Simultaneidad:

- Centros polivalentes

Horarios:

- Ampliar el uso de los equipamientos, mejorando los horarios y ofreciendo más actividades.
- Servicios nocturnos: salas de estudio, instalaciones deportivas, transportes, etc.

Administración electrónica para hacer los trámites desde internet



Políticas locales del tiempo

Adaptar los horarios y usos de los servicios, equipamientos y actividades a los nuevos ritmos de vida de la ciudadanía

Mejorar la accesibilidad del espacio público y facilitar la movilidad y la conectividad

Incidir en la innovación tecnológica y facilitar el acceso a la información

Promover la concertación entre los actores implicados en experiencias piloto, generando valores y conocimiento compartido

Promover las nuevas organizaciones del tiempo de trabajo, favoreciendo la armonización de la vida laboral, familiar y personal

Conseguir un mayor equilibrio entre desarrollo económico y cohesión social, promoviendo que el tiempo sea un nuevo derecho de ciudadanía



Políticas locales del tiempo

¿Cómo mejorar la accesibilidad y el uso del ESPACIO PÚBLICO y facilitar la MOVILIDAD, teniendo en cuenta las necesidades y los nuevos ritmos de vida de la ciudadanía?

Espacio público

- Potenciar las áreas de peatones y ampliar las aceras. Liberar el espacio público de mobiliario innecesario
- Crear caminos escolares seguros
- Abrir equipamientos públicos como plazas públicas
- Peatonalizado las calles comerciales durante unas horas el fin de semana

Transporte público

- Priorizar el transporte público
- Ampliar los sistemas de información al usuario / as en las paradas de metro, de autobús y dentro de los vehículos

Transporte privado

- Crear carriles rápidos para los vehículos privados con 3 o más personas ocupantes (VAO)
- Mejorar el sistema de información del tráfico



Políticas locales del tiempo

Adaptar los horarios y usos de los servicios, equipamientos y actividades a los nuevos ritmos de vida de la ciudadanía

Mejorar la accesibilidad del espacio público y facilitar la movilidad y la conectividad

Incidir en la innovación tecnológica y facilitar el acceso a la información

Promover la concertación entre los actores implicados en experiencias piloto, generando valores y conocimiento compartido

Promover las nuevas organizaciones del tiempo de trabajo, favoreciendo la armonización de la vida laboral, familiar y personal

Conseguir un mayor equilibrio entre desarrollo económico y cohesión social, promoviendo que el tiempo sea un nuevo derecho de ciudadanía



Políticas locales del tiempo

Adaptar los horarios y usos de los servicios, equipamientos y actividades a los nuevos ritmos de vida de la ciudadanía

Mejorar la accesibilidad del espacio público y facilitar la movilidad y la conectividad

Incidir en la innovación tecnológica y facilitar el acceso a la información

Promover la concertación entre los actores implicados en experiencias piloto, generando valores y conocimiento compartido

Promover las nuevas organizaciones del tiempo de trabajo, favoreciendo la armonización de la vida laboral, familiar y personal

Conseguir un mayor equilibrio entre desarrollo económico y cohesión social, promoviendo que el tiempo sea un nuevo derecho de ciudadanía



Políticas locales del tiempo

¿Cómo incidir en las nuevas organizaciones del tiempo de TRABAJO y en la armonización de los horarios y las necesidades y los ritmos de vida de la ciudadanía?

Para las empresas

- Ofrecer más apoyo a las empresas y autónomos / as en su relación con la administración
- Asesoría, formación y buenas prácticas

Para las personas trabajadoras

- Fomentar el uso de las TIC (Tecnologías de la Información y la Comunicación) para trabajar desde donde se quiera
- Fomentar la flexibilidad de horarios para poder combinar la vida laboral, familiar y personal

Para las familias

- Ampliar el número de plazas de guarderías
- Mejorar el acceso a los servicios sociales básicos y la atención domiciliaria



Políticas locales del tiempo

Adaptar los horarios y usos de los servicios, equipamientos y actividades a los nuevos ritmos de vida de la ciudadanía

Mejorar la accesibilidad del espacio público y facilitar la movilidad y la conectividad

Incidir en la innovación tecnológica y facilitar el acceso a la información

Promover la concertación entre los actores implicados en experiencias piloto, generando valores y conocimiento compartido

Promover las nuevas organizaciones del tiempo de trabajo, favoreciendo la armonización de la vida laboral, familiar y personal

Conseguir un mayor equilibrio entre desarrollo económico y cohesión social, promoviendo que el tiempo sea un nuevo derecho de ciudadanía



Las políticas públicas del tiempo en Europa

Tiempo de trabajo:

- Regulación del tiempo de trabajo
- Armonización de la vida laboral, familiar y personal

Tiempo de las ciudades:

- **Los tres ejes motores de las políticas del tiempo:**
 - Italia
 - Tempi della Città
 - Planes horarios de la ciudad
 - Francia
 - Ley Aubry
 - Movilidad y territorio
 - Alemania
 - políticas urbanas
- **Otros países:** Países Bajos, Reino Unido, Países Nórdicos, España



Ciudades europeas referentes

París – Bureau des Temps

- "El ritmo de vida cambia y las ciudades se adapta"

Servicios de proximidad

Simplificación administrativa

Refuerzo de la comunicación sobre los servicios

Movilidad nocturna

Oferta de cuidado de la pequeña infancia

Ampliación y adaptación de los horarios de los equipamientos y servicios (bibliotecas, mercados, piscinas ,...)

Diagnósticos y concertación

- *Web:* www.paris.fr/portail/accueil/Portal.lut?page_id=8161

Ciudades europeas referentes



Las acciones de la Oficina de los Tiempos

Durante todo el año tienen lugar numerosas actividades en escuelas, centros deportivos y otros locales municipales o asociativos. Para que pueda conocerlas e informarse sobre las gestiones necesarias para disfrutar de ellas, la Oficina de los Tiempos publica cada año, en los diferentes distritos, la **GUIA DEL OCHO Y EL TIEMPO LIBRE**.

Todos los meses, en la sección **AGENDA CULTURAL DE OCHO Y TIEMPO LIBRE** de la página web parisiense, encontrará buenos planes cerca de su casa, publicados por la Oficina de los Tiempos y organizados o respaldados por el Ayuntamiento.

¿ Con quién contactar en la Oficina de los Tiempos ?

La Oficina de los Tiempos depende del Secretario General del Ayuntamiento de París y su responsable es Anne Hidalgo, Primera Teniente de Alcalde, encargada de la Igualdad entre Mujeres y Hombres y de la Oficina de los Tiempos. El equipo está formado por 9 personas.

Su opinión nos interesa.
Póngase en contacto con nosotros en:

Bureau des Temps
Secrétariat Général de la Ville de Paris
4 rue de Lobau - 75004 Paris - FRANCE

Teléfono: +33.1.42.76.54.76
Fax: +33.1.42.76.53.80
E-mail: bureaudestemps@paris.fr

Marie de Paris
SECRETARIAT GÉNÉRAL
BUREAU DES TEMPS

Point d'Info
Le 3975
Paris.fr

¿ Cómo funciona la Oficina de los Tiempos ?

INFORMES para conocer mejor los ritmos de vida:
La Oficina de los Tiempos realiza estudios sobre la oferta de servicios, la organización de los equipamientos de proximidad, las necesidades y las limitaciones de los usuarios. Estos informes van acompañados de recomendaciones.

CONCERENCIAS LOCALES:
Se trata de una etapa de diálogo destinada a mejorar el servicio público municipal. La Oficina de los Tiempos reúne a los colaboradores informes (direcciones centrales, ayuntamientos de distrito) y externos (otras administraciones, instituciones, asociaciones, empresas, sindicatos, etc.) para buscar soluciones.

ACTUACIONES CONCRETAS:
Durante esta fase, la acción de los servicios del Ayuntamiento de París es indispensable. Se ocupa de concretar, especialmente con los ayuntamientos de distrito, los proyectos derivados de las concurrencias. La Oficina de los Tiempos les ayuda a dar coherencia a las diferentes propuestas.

La Oficina de los Tiempos del Ayuntamiento de París

Su ritmo de vida cambia su ciudad se adapta

Bureau des Temps
Tempo pour distribuer de sa ciudad

MAIRIE DE PARIS

¿ Por qué una Oficina de los Tiempos ?

Los ritmos de la vida personal, familiar y profesional han evolucionado mucho en los últimos años:

- La organización del trabajo ha cambiado profundamente en los últimos diez años. Uno de cada tres trabajadores parisinos tiene horarios de trabajo irribalables que se prolongan por la noche o el fin de semana.
- Los desplazamientos en París y en su entorno se limitan al trayecto entre el domicilio y el trabajo. Cerca de la mitad se deben a actividades de ocio. Las modalidades de desplazamiento también cambian: la mayoría se realizan en transportes colectivos o a pie.
- Los ritmos de vida se descompensan. La jornada laboral se alarga hasta bien entrada la tarde, las personas se sociabilizan cada noche más tarde (23 h actualmente frente a las 21 h de 1950). Cerca de uno de cada diez parisinos en activo trabaja regularmente u ocasionalmente entre las 20 h y la medianoche.
- El tiempo libre representa cada día 3 h para los hombres y 2:30 h para las mujeres en Île-de-France.

Los objetivos de la Oficina de los Tiempos

A iniciativa del Ayuntamiento de París, el municipio creó en el año 2002 la Oficina de los Tiempos, con el fin de tener mejor en cuenta los ritmos de vida de los ciudadanos y los trabajadores en la organización de los servicios colectivos parisinos, sin por ello fomentar la apertura de la ciudad las 24 horas del día.

De este modo, el Ayuntamiento de París se plantea reducir los desplazamientos de tiempo, sobre todo entre mujeres y hombres, y evitar las situaciones de eclusión.

Las acciones de la Oficina de los Tiempos

- Christelle y José, 34 y 35 años, están en el paro y viven en el distrito 20. Necesitan mucho tiempo entre las diferentes administraciones para hacer valer sus derechos...**
El Ayuntamiento de París ha creado **PIVINGS DE INFORMACIÓN Y MEDICIÓN MULTISERVICIOS (PIVIMS)**. Estos centros de proximidad - de aquí al 2007 habrá 4 en los distritos 10, 20, 15 y 19 - ayudan a los usuarios a resolver sus dudas, mejorar su formación o poner en contacto con un servicio en cualquier momento con la ayuda social y familiar, al colegio, la vivienda, los transportes, los derechos de la mujer. Tienen como objetivo facilitar las gestiones administrativas y evitar los tiempos de espera.
- Djamila y Christophe, 27 y 25 años, viven en el distrito 15 y sus horarios de trabajo coinciden con los del ayuntamiento. Necesitan los certificados de estado civil para formalizar su pareja de hecho...**
Un estudio reciente de la Oficina de los Tiempos confirma el interés de los usuarios por simplificar las gestiones administrativas (visados turísticos 2007 París, Libro Matrimonio y gestiones por Internet), ampliar los horarios (en particular los horarios de tarde de los jóvenes) y reforzar la comunicación sobre los servicios ofrecidos por los **AYUNTAMIENTOS DE DISTRITO**.
- Tiffany, 40 años, vive en el distrito 90 y su horario de trabajo es muy largo. Quisiera aprovechar los recreos para ir a la piscina...**
Tras un estudio realizado por la Oficina de los Tiempos, el Ayuntamiento anunció de aquí al 2007 el lanzamiento de las **PISCINAS** durante la semana (hasta las 21 h) para el público parisino. En la actualidad, la oferta al público es general por los aumentos de las 9000 h (en 2003) a las 21.000 h (en 2007).

- Erwan, 29 años, vive en el distrito 19 y no tiene vehículo particular. Trabaja de noche en las alfaras...**
La empresa de transporte público **ENF** se basó en un estudio realizado en colaboración con la Oficina de los Tiempos sobre los desplazamientos y las actividades nocturnas para poner un servicio a partir de septiembre de 2005, una **NUÉVANA REGIONAL DE AUTOMÓVILES** de 0.30 h a 0.30 h. Esta red, llamada "Nocturna" responde mejor a los deseos expresados por los trabajadores con horarios inusuales, los jóvenes y los turistas.
- Antje, 45 años, está criando sola a dos niños en el distrito 10 y hace trabajos temporales en horarios inusuales. Necesita que alguien de sus hijos pronto por la mañana y hasta bastante tarde...**
Como resultado de distintos estudios de la Oficina de los Tiempos relativos a la oferta en el distrito de niños, el Ayuntamiento está experimentando en 2 barrios de los distritos 10 y 10, el servicio **Océano, MODALIDAD DE CUIDADO A DOMICILIO**. Como complemento a las soluciones tradicionales, las familias que no dispongan de los recursos suficientes en el momento de proximidad se beneficiarán también del cuidado de sus hijos en **HOMBRES ADIPTOS**.
- Marc, 19 años, estudiante, vive en el distrito 6. Quisiera seguir trabajando en sus investigaciones en la biblioteca por la tarde...**
El Ayuntamiento, bajo el impulso de la Oficina de los Tiempos, está ampliando los horarios de las **BIBLIOTECAS** y abriendo esta apertura extensiva hasta las 18 h de martes a viernes, y las 18 h el sábado.
- Véronique, 53 años, vive en el distrito 1. Le gusta pasear por su barrio y ir al mercado al final del día, después del trabajo...**
Desde el 2003, la evolución de los ritmos de vida de los parisinos y la paritaria y la desaparición de las tiendas de alimentación de proximidad han llevado al municipio a crear 6 **MERCADOS DE TARDE** y el fin de semana.



Ciudades europeas referentes

Torino – Ufficio Tempi e Orari

- "Más espacio, más tiempo"

Horarios de los servicios públicos

Conciliación de los tiempos de vida

Voluntariado cívico y Bancos del Tiempo

Infancia

Tecnología informática y telemática

Movilidad

Accesibilidad del espacio público: "Zonas Francas"

Animación (actividades educativas, culturales, de encuentro ...)

- Web: www.comune.torino.it/tempieorari/web/

+spazio +tempo

borgo san paolo ripensa / progetta / inventa

come

il metodo

Il progetto è complesso e innovativo, sia per l'aspetto territoriale sia per l'iterazione tra le diverse azioni.

Dal punto di vista metodologico, sarà caratterizzata da:
l'integrazione e la sinergia tra le diverse azioni e attività
la partecipazione dei soggetti interessati
la generazione di nuove pratiche pubbliche e private.

Per intervenire su sistemi consolidati quali l'organizzazione degli spazi e dei tempi individuali e collettivi e che riguardano le abitudini e i comportamenti delle persone, saranno fondamentali:

l'ascolto, la concertazione, la comunicazione e l'attenzione ai processi.

In particolare, l'attività di comunicazione sarà finalizzata a garantire un'alta visibilità del progetto nel suo complesso.



+ spazio
+ tempo

il tempo è un bene prezioso
il tempo è un bene prezioso

il tempo è un bene prezioso
il tempo è un bene prezioso

il tempo è un bene prezioso
il tempo è un bene prezioso



Borgo san Paolo
ripensa / progetta / inventa

xché

gli obiettivi

L'obiettivo generale del progetto **+spazio +tempo** è sperimentare azioni e politiche integrate

per uno spazio pubblico migliore e più vivibile

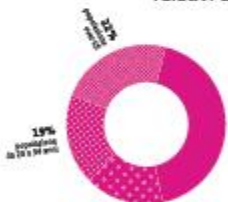
per una innovativa gestione dei tempi e degli orari.

Lo spazio e il tempo sono infatti due beni sempre più preziosi, e determinano gran parte della qualità della vita delle persone.

Per verificarne la sua efficacia, la sperimentazione verrà condotta in un territorio campione: i quartieri **Centola** e **San Paolo**.

Il progetto è realizzato in accordo tra la Compagnia di San Paolo e la Città di Torino.

alcuni dati relativi all'area di intervento



POPOLAZIONE PER FASCE D'ETÀ

44% popolazione da 55 a 64 anni

ogni 100 persone 27 sono over 65



ogni 100 persone 27 sono over 65

ESTENSIONE DELLO SPAZIO PUBBLICO RISPETTO AL COSTRUITO



PASSAGGI DEI MEZZI PUBBLICI

media dei passaggi della linea 101, 102 e 103 - anno 2011

cosa

i temi

Il progetto svilupperà azioni nei seguenti ambiti:

orari:
agevolare l'accessibilità di servizi di pubblica utilità e attività economiche anche in giorni e ore inusitate;

conciliazione dei tempi di vita:
organizzare servizi adattati alle esigenze delle famiglie e delle donne che lavorano;

volontariato civico e banche del tempo:
promuovere nuove forme di associazionismo per la mutualità, lo scambio del tempo, la solidarietà e sviluppare quelle esistenti;

bambini:
permettere autonomia e sicurezza nell'uso del tempo e dello spazio;



ambiti di intervento



Per propria natura e filosofia, **+spazio +tempo** dovrà costruire azioni attraverso l'iterazione e la somma dei contributi dei soggetti che agiscono sul territorio.

Soggetti istituzionali e non, associazioni, gruppi organizzati e singole persone: ognuno è fondamentale per fare sì che **+spazio +tempo** possa migliorare la qualità della vita di TUTTI.

La trasformazione degli spazi di Centola e San Paolo dipende tanto dagli interventi che la Città metterà in campo quanto dalle azioni dei soggetti locali e degli abitanti.

L'amministrazione che realizza una piazza, un numero consistente di persone che sceglie di usare la bicicletta, un gruppo di negozi che decide di prolungare l'apertura pomeridiana: tutti sono tasselli di uguale valore nella costruzione di una maggiore qualità della vita per il quartiere.





Ciudades europeas referentes

Grand Lyon – Espace des Temps

- "Conciliar mejor los ritmos de vida en la escala de un territorio"

Diagnosticar: movilidad, oferta de servicios, tiempo de noche, tiempo libre, ...

Concertar: foros, debates públicos, coloquios

Experimentar: movilidad, asalariados, vida cotidiana

Comunicar

Guía de los servicios y horarios

Carta de la noche

- *Web: www.espacedestemps.grandlyon.com*

Nuits noires ? Nuits blanches ?

Le temps de la nuit sur le Grand Lyon



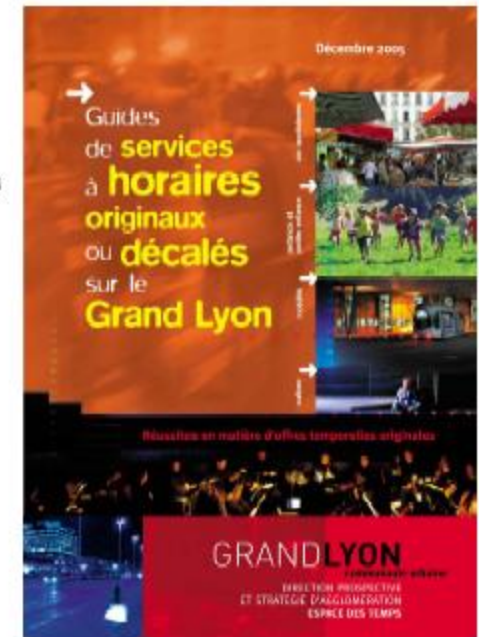
Une concertation grand public qui permet d'élaborer un diagnostic et des solutions adaptées...

3 axes majeurs pour mettre en relation la notion de « vivre » un territoire et la notion de « territoires de projets » :

- Diagnostiquer les modes de vies temporels des territoires,
- expérimenter des actions temporelles locales,
- sensibiliser aux « questions de temps » pour faire évoluer les pratiques,

Diagnostiquer les territoires

Favoriser le débat sur les services à horaires décalés ou originaux en adéquation avec nos nouveaux modes de vie



GRANDLYON
DIRECTION PROSPECTIVE
ET STRATEGIE D'AGGLOMERATION
ESPACE DES TEMPS



Ciudades europeas referentes

Barcelona– Concejalía de los Usos del Tiempo

- “Barcelona, la ciudad del tiempo de las personas”
Observación: Plan de estudios y colección Dosieres del tiempo
Intervención: Red de empresas en NUST. Tiempo de Barrio
Concertación: Pacto del tiempo. Red de ciudades europeas en usos del tiempo
Sensibilización: boletín y jornadas.
- *Web:* www.bcn.cat/nust



NUST

Gestión del conocimiento

Actuaciones

Actualidad

Laboratorio del tiempo

BCN 24h



NOTICIA

La UNED tendrá una sucursal en Nou Barris

La Universidad Nacional de Educación a distancia instalará una sucursal en el barrio de Porta, en el distrito de Nou Barris, gracias a una propuesta aprobada por la Comisión de Hacienda y Presupuestos, por la cual se cede a la UNED un edificio municipal. La sucursal albergará gran parte de la oferta docente de la UNED y se prevé que empiece a funcionar en el curso 2011-2012.



NOTICIA

La Red de Empresas en NUST estrena nuevo portal web

Desde hoy, día 1 de marzo de 2010, la Red de Empresas en NUST ya dispone de un nuevo espacio virtual dentro de la web del Ayuntamiento de Barcelona, con el objeto de dar a conocer la tarea que lleva a cabo la Red.

Contacto

Tiempo y ciudad

Encuesta

¿Cómo crees que afectan las medidas para una mejor gestión del tiempo en las empresas?

- Aumentan la productividad y el bienestar de las personas
- Ni mejoran ni empeoran la productividad ni el bienestar
- Disminuyen la productividad y el bienestar

[Ver resultados](#)
[Votar](#)


NOTICIA

Poblenou gana un espacio en torno al núcleo antiguo

Los trabajos de urbanización y ajardinamiento del exterior del aparcamiento de Bilbao - Ramon Turró, acabados recientemente, suponen una mejora del entorno del núcleo antiguo de Poblenou, que gana un espacio de 12.000 metros cuadrados. En esta actuación se han invertido 2.240.000 euros procedentes del Fondo Estatal de Inversión Local (FEIL).



NOTICIA

El valor del tiempo, "el tiempo es lo mejor que tienes. Hazlo tuyo"

La Semana de TV3, del 26 de abril al 2 de mayo, quiere promover de manera activa la reflexión de la ciudadanía y la profundización en el valor social del tiempo.



¡Gracias por vuestro tiempo!

Las políticas públicas y los usos sociales del tiempo

Elena Sintés Pascual

esintes@hotmail.com

Sevilla, 7 de mayo de 2010